

Snabbrapport

Snabbrapport – augusti 2024

1.	RESOR	3
1.1	Totalt	3
1.2	Fördelat per trafikslag	4
1.3	Fördelat per delregion.....	4
1.4	Fördelat per kategori.....	5
1.5	Resor per pendlingsnav	5
2.	MARKNADSANDELAR.....	6
3.	KUNDNÖJDHET	7
4.	BILJETTINTÄKTER	8
5.	FÖRSÄLJNING, PUBLIKA BILJETTER	9

Denna rapport innehåller information om delresor, intäkter och försäljning samt hur kundnöjdheten med varumärket och resan utvecklas över tid. Informationen redovisas i form av tabeller och diagram.

I rapporten redovisas resandets förändring under de senaste tre månaderna, från årets början och som rullande årsvärden, samt jämförelse med motsvarande period ett år tidigare.

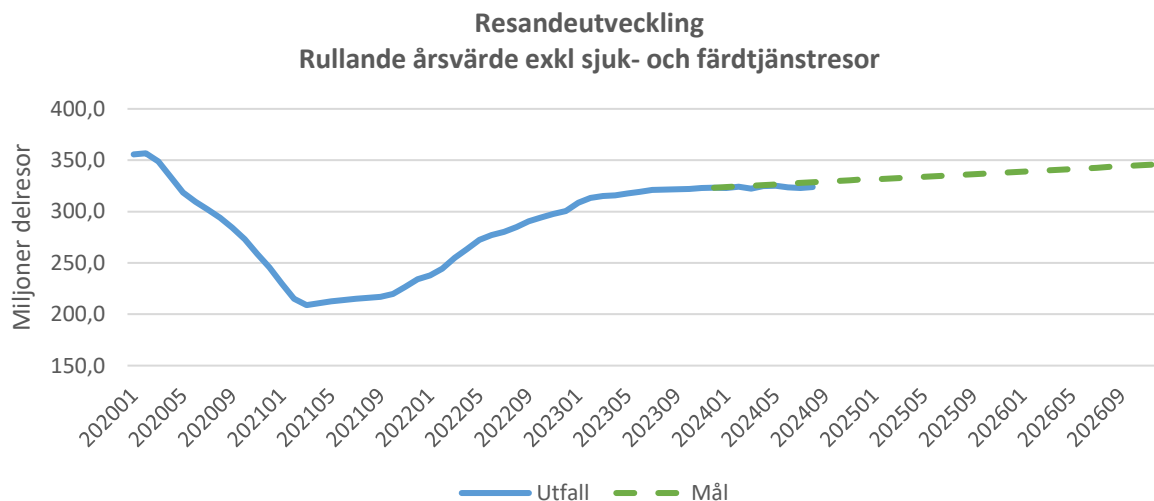
Delresor och intäkter redovisas i miljontal. Resandet åskådliggörs med hjälp av diagram som visar rullande årsvärden.

Nästa rapport presenteras senast den 15 oktober 2024.

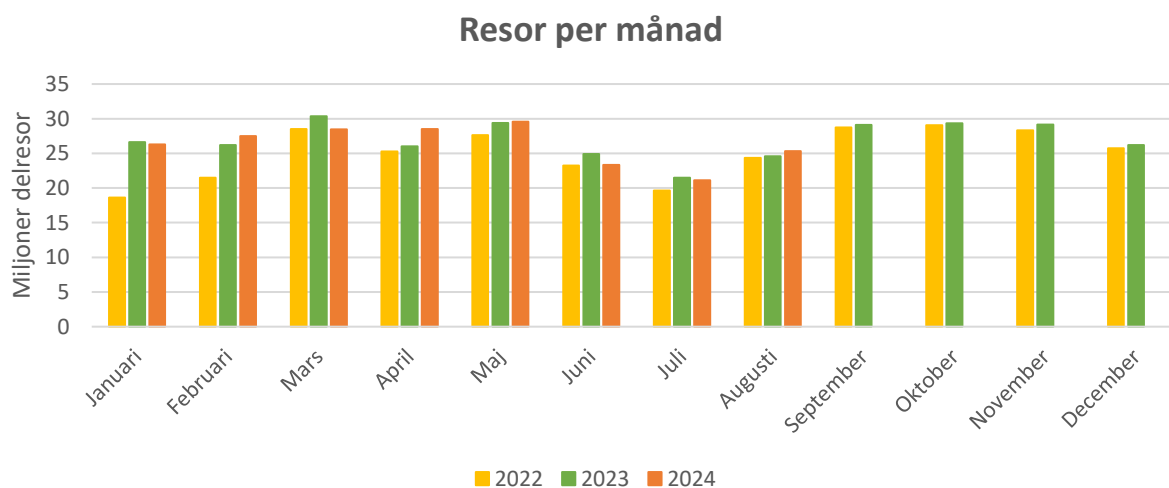
1. Resor

1.1 Totalt

Diagrammet nedan visar totalt antal delresor som rullande årsvärden. Målkurvan i bilden pekar på 338 miljoner delresor år 2025, vilket motsvarar det mål som finns i Långtidsprognosen och som bygger på trafikförsörjningsprogrammet uppräknat m h t förändrade mätmetoder (KRS).



Nedanstående diagram visar delresor per månad jämfört med tidigare år.



1.2 Fördelat per trafikslag

Tabellen nedan redovisar delresor fördelat per trafikslag jämfört med samma period föregående år.

Trafikslag milj delresor	1 mån		3 mån		Från årets början		Rullande årsvärde	
Buss	13,2	6%	35,7	1%	108,8	2%	167,6	2%
Båt	0,7	6%	2,1	4%	4,5	3%	6,3	1%
Tåg	1,7	8%	4,8	4%	14,4	3%	22,1	2%
Spårvagn	9,5	-1%	26,7	-7%	81,1	-3%	125,9	-1%
Anropsstyrd trafik	0,1	4%	0,4	3%	1,3	7%	1,9	6%
Summa	25,3	3%	69,7	-2%	210,0	0%	323,8	1%

Kommentar:

I den anropsstyrda trafiken ingår förutom färdtjänst- och sjukresor även anropsstyrd allmän trafik.

1.3 Fördelat per delregion

Tabellen nedan redovisar delresor för de fyra delregionerna. Regiontåg och anropsstyrd trafik redovisas separat.

Delregioner milj delresor	1 mån		3 mån		Från årets början		Rullande årsvärde	
Fyrbodal*	1,1	4%	3,1	9%	8,8	2%	13,4	1%
Göteborgsregionen*	21,3	3%	58,8	-3%	177,0	0%	272,9	1%
Sjuhärad*	1,2	5%	3,2	4%	10,1	3%	15,7	2%
Skaraborg*	0,6	6%	1,6	3%	5,1	4%	8,0	2%
Sjuk- och färdtjänstresor	0,1	2%	0,3	1%	1,2	5%	1,8	4%
Övrig trafik	1,0	7%	2,7	1%	7,9	3%	12,1	1%
Summa	25,3	3%	69,7	-2%	210,0	0%	323,8	1%

* Exkl. resor med Regiontåg och sjuk-/färdtjänstresor.

1.4 Fördelat per kategori

Tabellen nedan redovisar delresor för de fem kategorierna.

Kategori milj delresor	1 mån		3 mån		Från årets början		Rullande årsvärde	
Stadstrafik	18,3	2%	50,9	-3%	154,5	-1%	238,5	0%
Tätortstrafik	0,3	1%	0,8	3%	2,6	2%	4,0	-1%
Stråk	4,8	6%	12,9	2%	38,0	3%	58,5	3%
Landsbygd	1,7	1%	4,7	0%	13,2	1%	20,2	0%
Specialtrafik	0,2	-5%	0,4	1%	1,7	4%	2,7	3%
Summa	25,3	3%	69,7	-2%	210,0	0%	323,8	1%

Definition för kategorierna

Stadstrafik	Pendlingsnavens stadstrafik; GMP, Borås, Trollhättan-Vänersborg, Uddevalla och Skövde. Dessa redovisas detaljerat i nedre tabellen. Frekventa linjer som trafikerar större delen av dygnet och som binder samman olika delar i våra städer. Stommen i trafiken.
Tätortstrafik	Linjer som binder samman olika delar i våra tätorter. Tätorter som idag har tätortslinjer: Alingsås, Falköping, Kinna, Kungälv, Lerum, Lidköping, Mariestad, Skara, Stenungsund, Kungsbacka, Ulricehamn
Stråk	Tunga pendlingsrelationer och politiskt utpekade stråk för att knyta samman Västra Götaland inom och med angränsande regioner. Endast linjer som gör ett "stråkuppdrag" är med, dvs binder samman större orter. Om flera linjer går parallellt gör vanligtvis den snabbaste linjen ett stråkuppdrag, medan den långsammare inte gör det. Exempel: Stenungsund - Kungälv där Stenungsundsexpressen gör ett stråkuppdrag medan linje 319 gör ett mer lokalt uppdrag och därför inte räknas som en stråklinje. Tågtrafiken är ryggraden. I stråken ska restiderna vara konkurrenskraftiga gentemot bil.
Landsbygd, sekundära stråk och matarlinjer	Övrig trafik/Landsbygd/närtrafik
Specialtrafik	Exempel på linjer är Flexlinjer, skoltrafik, Ronden, sjukresor, färdtjänst

1.5 Resor per pendlingsnav

Tabellen nedan redovisar delresor inom kategorin Pendlingsnav jämfört med samma period **fg** år.

Pendlingsnav milj delresor	1 mån		3 mån		Från årets början		Rullande årsvärde	
Borås	0,7	8%	1,8	7%	5,8	3%	9,0	3%
GMP	16,7	2%	46,5	-4%	140,8	-1%	217,5	0%
Skövde	0,2	5%	0,5	2%	1,8	5%	2,8	6%
Trollhättan/Vänersborg	0,6	17%	1,5	18%	4,4	1%	6,5	0%
Uddevalla	0,2	-12%	0,5	1%	1,7	6%	2,7	5%
Summa	18,3	2%	50,9	-3%	154,5	-1%	238,5	0%

2. Marknadsandelar

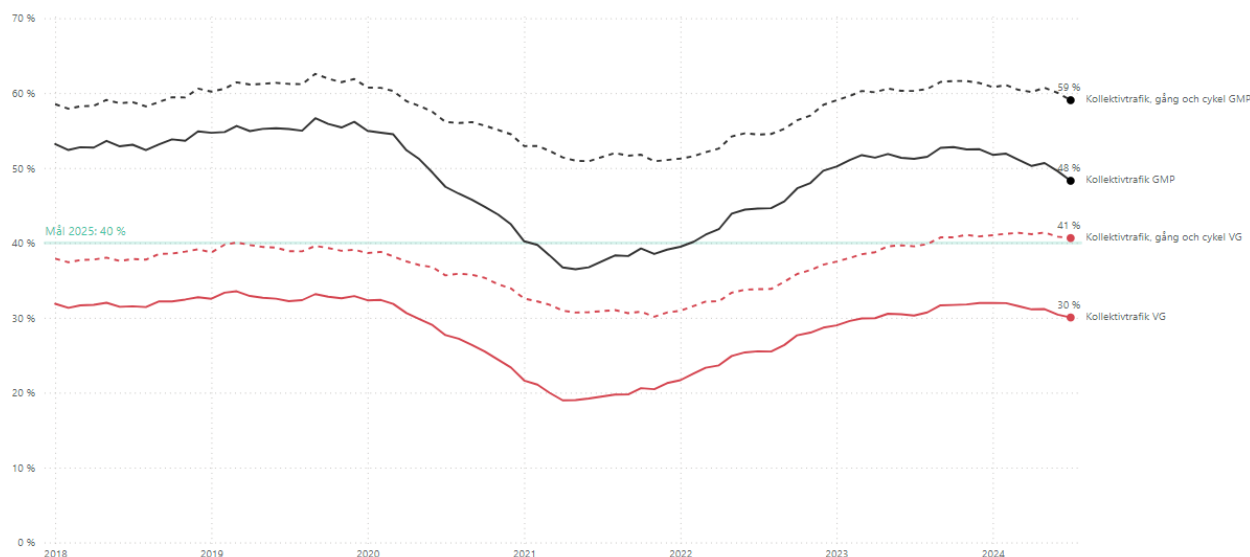
Nedanstående diagram visar utvecklingen för Västtrafiks marknadsandel som ett rullande 12 månaders medelvärde för 2019 och framåt. Kollektivtrafikens marknadsandel av det motoriserade resandet har tidigare legat ganska stabilt på 32-33 procent. Under Coronapandemin sjönk marknadsandelen, för att från våren 2021 åter vända uppåt.

Grunden för mätningar av Västtrafiks marknadsandel är enkätsvar från Kollektivtrafikbarometern. Respondenterna i undersökningen får svara på frågor om sina resor den föregående dagen, bland annat vilket eller vilka färdmedel de använt. Varje person kan rapportera upp till fem resor. Marknadsandelen i det övre diagrammet beräknas som summan av alla kollektivtrafikresor (buss, tåg, spårvagn, båt, taxi) delat med summan av alla motoriserade resor (bil och motorcykel + buss, tåg, spårvagn, båt, taxi).

I diagrammet ingår även gång- och cykelresor i värdet för hållbart resande.

OBS! Data saknas för augusti månad. Diagrammet innehåller data tom juli månad.

Marknadsandel kollektivtrafik/hållbart resande
Rullande årsvärde i Göteborg-Mölndal-Partille resp Västra Götaland.

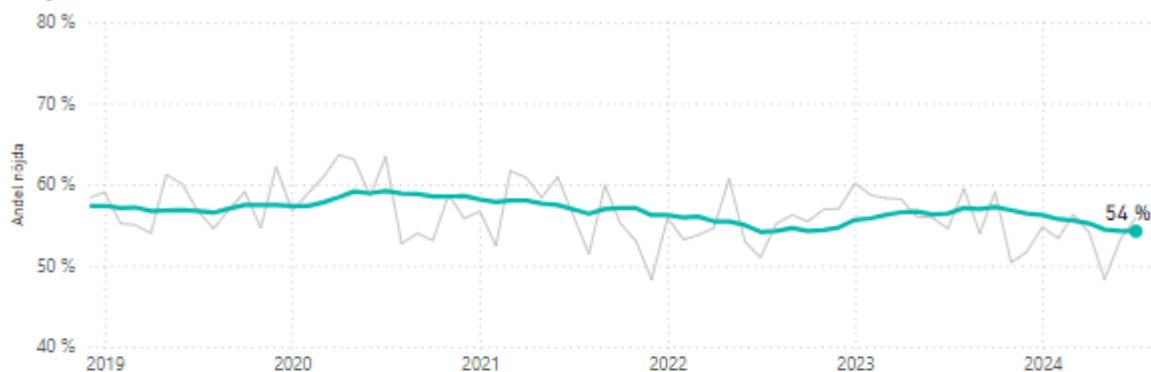


3. Kundnöjdhet

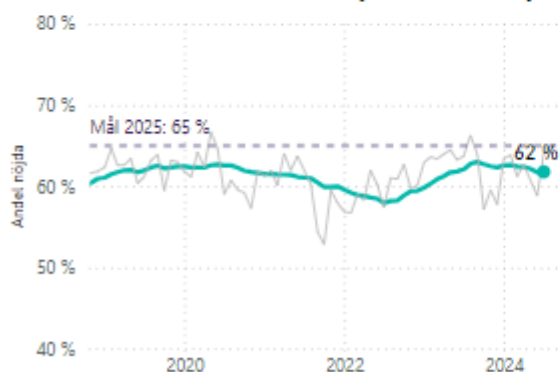
I Västra Götalandsregionens trafikförsörjningsprogram finns ett antal mål angivna för hur regionens invånare ska uppleva hur det är att resa med Västtrafik. Dessa måltal visas i diagrammen nedan.

OBS! Data saknas för augusti månad. Diagrammet innehåller data tom juli månad.

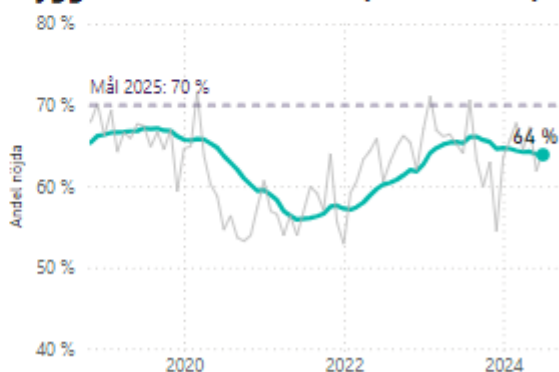
Nöjd med Västtrafik (kund)



Enkelt resa med Västtrafik (allmänheten)



Tryggt resa med Västtrafik (allmänheten)

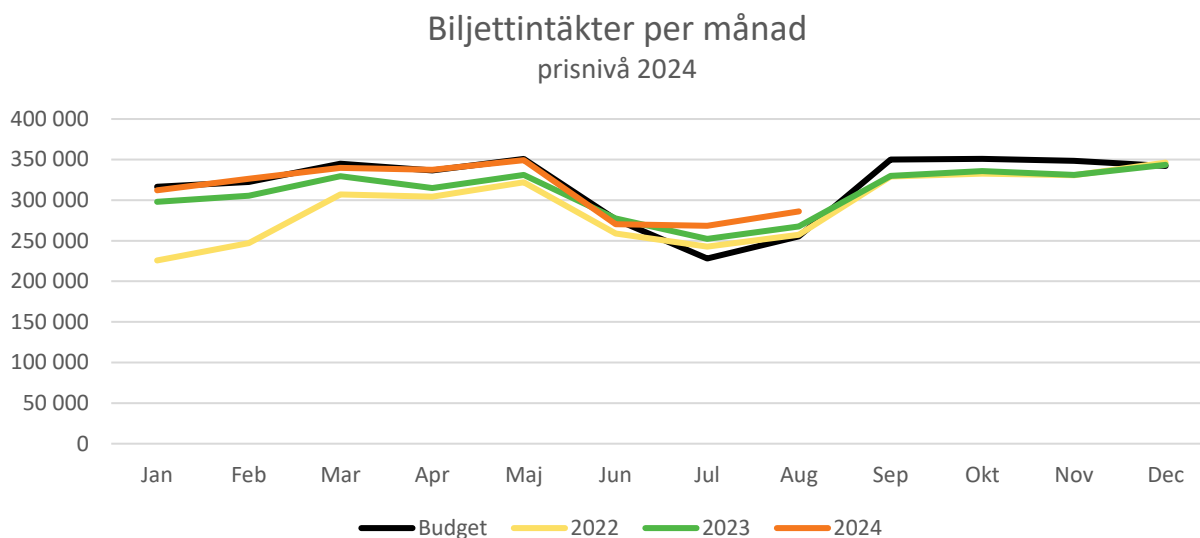


— Andel nöjda — Andel nöjda (12 mån)

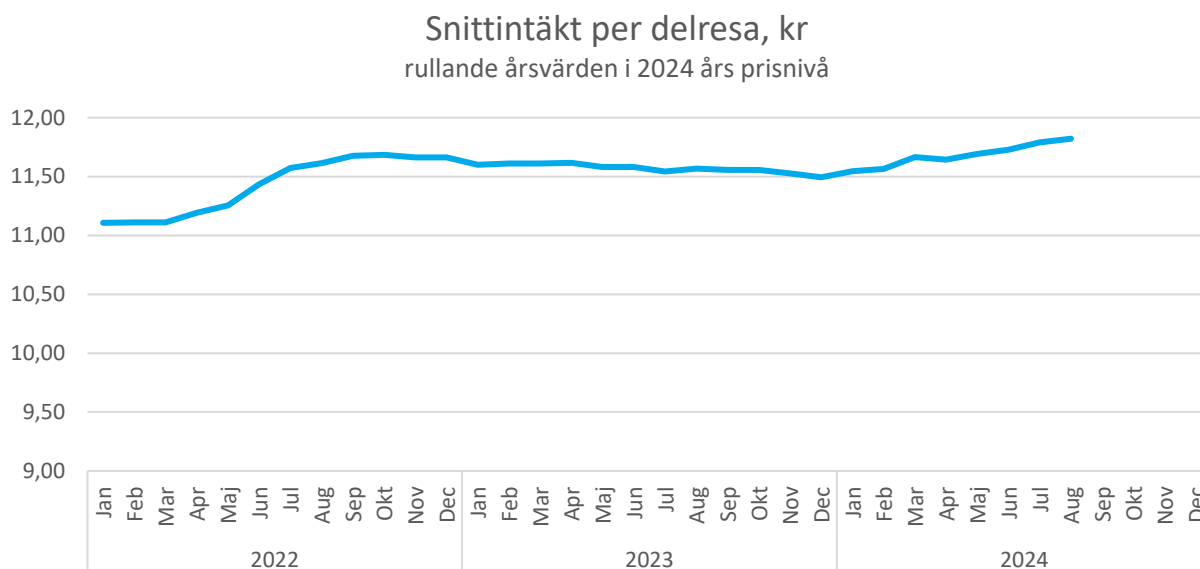
Som kund i Kollektivtrafikbarometern räknas den som anger att den reser med Västtrafik minst en gång i månaden.

4. Biljettintäkter

Nedanstående diagram visar biljettintäkternas utveckling under innevarande år per månad jämfört med tidigare år och budget.



Nedan syns intäkt per delresa som rullande årsvärden i 2024 års prisnivå.



Kommentar:

Eventuell överflyttning från periodbiljett till enkelbiljett samt från periodbiljett med årsladdning till 30-dagarsgiltighet bidrar till en positiv utveckling av intäkten per resa om man exkluderar prisökningen mellan åren. Även minskad användning av periodbiljett påverkar intäkten per resa positivt. Omvända förhållanden påverkar snittintäkten negativt.

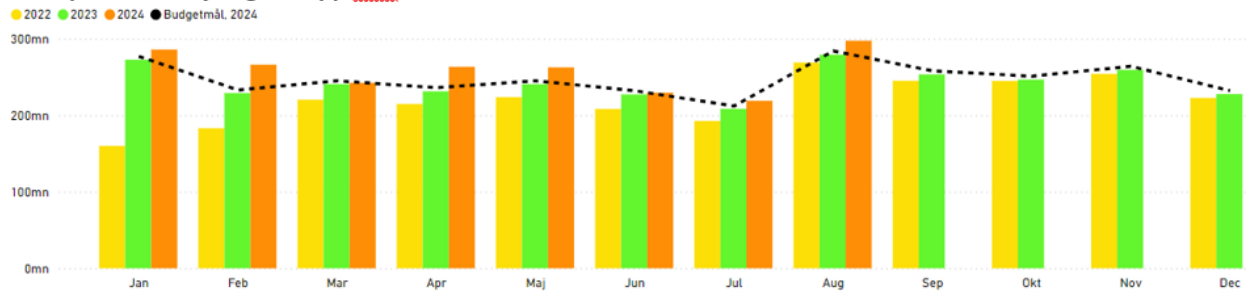
5. Försäljning, publika biljetter

Nedanstående tabeller visar Västtrafiks publika biljettförsäljning exklusive Öresundståg.

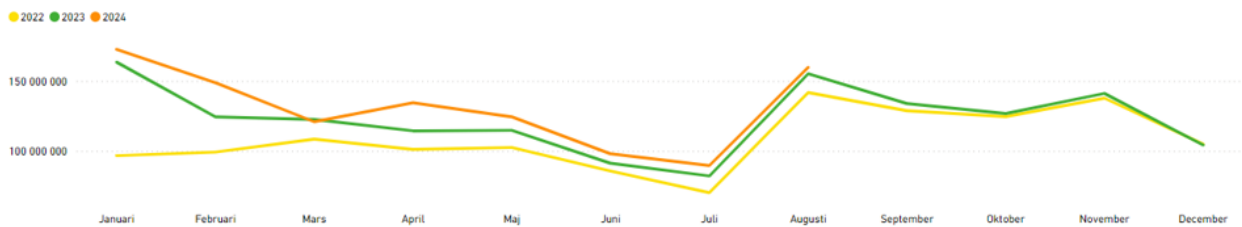
Biljettyp tkr, exkl moms	Utfall augusti		Förändring		Utfall ackumulerat		Förändring		Reell utveckling %	
	2024	2023	Tkr	%	2024	2023	Tkr	%	Månad	f å b
Dygnsbiljett	11 146	8 461	2 686	32%	54 191	49 373	4 818	10%	29%	8%
Enkelbiljett	128 440	113 423	15 017	13%	933 328	871 389	61 938	7%	10%	5%
Delårsbiljett	22	51	-29	-57%	53 125	48 351	4 774	10%	-58%	7%
Flexbiljett	0	0	0		0	11 701	-11 701	-100%		-100%
Kontoladdning	9 312	10 678	-1 367	-13%	83 763	90 022	-6 258	-7%	-15%	-8%
Periodbiljett	148 466	146 584	1 882	1%	940 427	858 018	82 409	10%	-1%	8%
Totalsumma	297 386	279 198	18 189	7%	2 064 834	1 928 854	135 980	7%	4%	6%

Nedanstående diagram visar den publika försäljningen (överst) samt uppdelad på biljettyper (de två nedre).

Total publik försäljning, belopp exkl moms



Period- & dygnsbiljetter Försäljning, belopp (exkl. moms)



Enkelbiljetter & Kontoladdning Försäljning, belopp (exkl. moms)

